

## Édito

par  
Stéphanie  
Ouezman

**A**lors que nous digérons à peine la rentrée et ses effets, les rendez-vous donnés par les écoles de management à la presse se sont enchaînés. À peine pour faire le point sur la rentrée 2025, déjà un lointain souvenir, mais surtout pour évoquer les plans stratégiques guidant leurs développements pour les années à venir. Nouveaux programmes, nouveaux campus, nouveaux outils de travail (l'IA est à pied d'œuvre !)... Il y a de quoi enthousiasmer des cohortes entières ! La contraction de la natalité n'affecte pas encore les effectifs en CPGE, mais les écoles tiennent compte de l'évolution des données démographiques (-8% de néo-bacheliers à horizon 2035 selon le MESRI) et explorent de nouveaux viviers de recrutement en France et à l'international. À plus court terme, la Cdefm a recommandé le gel des places pour l'édition 2026 des concours BCE et ECRICOME. Les décisions seront confirmées fin novembre.



### Le grand entretien

## « Nos étudiants sont aussi intelligents qu'il y a 20 ans »

Au bureau, pas un jour sans que Dimitri trouve le moyen de nous parler de gaussienne ! Je lui dois d'avoir à peu près saisi le concept de « réciproque », mais aussi des pics de stress à l'ouverture des tableaux Excel des différents classements que nous publions sur Major Prépa... le cru 2025 est d'ailleurs tout juste dévoilé (vous en avez un aperçu page 8) ! Bref, le message est passé : il était temps que je reprenne langue avec un enseignant de mathématiques pour faire face aux nombreuses questions que m'inspire cette discipline majeure en prépa économique et commerciale. David Meneu est un familier de Major Prépa, il collabore avec nous, notamment à l'occasion des *lives* de « debrief » consacrés aux épreuves écrites diffusés sur notre chaîne YouTube, et nous publions ses propositions de correction des différents sujets. Il enseigne les mathématiques approfondies aux ECG du lycée Champollion, à Grenoble. Nous avons notamment parlé chiffres (effectifs et frais de scolarité) ...

Propos recueillis par  
Stéphanie Ouezman

### Enseigner les mathématiques, et particulièrement en prépa, était-ce une vocation pour vous ?

Je suis la caricature du prof ! Non seulement je viens d'une famille d'enseignants, mais cet objectif professionnel s'est affirmé dès mes années collège, grâce à une formidable enseignante de mathématiques que j'ai eu envie d'imiter. J'ai conservé cette envie durant toutes mes études supérieures, réalisées à Grenoble, dont je suis un « pur produit ». J'enseigne d'ailleurs aujourd'hui dans le lycée où j'avais moi-même étudié ! Je suis passé par une prépa MPSI puis une MP étoile à Champollion avant d'aller jusqu'à l'agrégation à l'Université Joseph Fourier.

Après cette étape, les planètes se sont tout de suite alignées pour moi, puisque j'ai obtenu un poste en prépa, où je rêvais d'enseigner pour à mon tour accompagner l'intégration d'étudiants dans le supérieur en les invitant à se dépasser. Hors de question de les laisser s'imaginer qu'ils atteignaient déjà leurs limites en découvrant des notes en prépa loin de celles qu'ils décrochaient au lycée ! Le souvenir du soutien que j'avais moi-même



David Meneu est professeur de mathématiques approfondies en ECG à Champollion (Grenoble), où il a lui-même fait sa prépa scientifique.

reçu de mes professeurs de CPGE était encore très présent. Je les avais vus mettre leurs connaissances à notre disposition et déployer un grand sens de la pédagogie pour nous permettre de développer nos capacités intellectuelles et une grande puissance de travail.

### Comment votre manière d'enseigner a-t-elle évolué en presque vingt années de pratique ?

Pour mes premières promotions ce fut certainement particulier d'avoir un prof qui n'avait que 5 ans de différence avec eux, alors que désormais je suis davantage dans la moyenne d'âge de leurs

enseignants habituels ! Mais ceci dit, cela n'a jamais posé problème dans mes rapports avec eux. Depuis, j'ai bien sûr gagné en efficacité. Beaucoup de contenus sont déjà prêts alors que je travaillais à flux tendu au début, avec seulement deux ou trois jours d'avance sur mes cours. C'était intense et très formateur ! Je peux me reposer sur l'expérience gagnée en presque vingt années d'enseignement dans la même voie, la prépa économique et commerciale, et m'attacher plus attentivement encore à la progression de chacun de mes étudiants. J'ai aussi développé une vision globale des évolutions de la filière — la création de la voie générale (ECG) étant la plus marquante — et des attendus actuels aux concours.

Vous allez me demander si je travaille avec l'IA... eh bien non ! L'IA ne m'aide pas du tout au quotidien. J'ai peut-être tort de ne pas m'en servir davantage aujourd'hui, mais je suis le producteur de mes contenus et la correction des copies ne peut pas s'automatiser. Les mathématiques s'écrivent à la main et les symboles utilisés ne peuvent être que difficilement compris par une IA, même si certaines reconnaissent maintenant les caractères

Pas encore  
abonné(e) ?

Recevez  
1 fois par mois



La Lettre  
de Major Prépa

Je m'abonne

et transforment le tout en écriture mathématique; ce n'est donc pas la reconnaissance de caractères qui pose problème en soi, mais l'interprétation du raisonnement mathématique qu'ils forment. Et ça aussi, cela évolue très vite! Mon travail de correction, pour chronophage qu'il soit, me permet un accès direct au raisonnement des étudiants qu'il est essentiel d'analyser pour leur montrer qu'ils n'ont jamais « tout faux » en maths. Je leur interdis d'ailleurs de dire qu'ils sont nuls en maths, ce qui équivaudrait à « valoir zéro ». Le raisonnement produit peut être faux, 1. parce que l'on a utilisé des termes qui n'ont pas le sens qu'on voulait leur donner, 2. parce que l'on n'a pas qualifié correctement les objets mathé-

matiques sur lesquels on travaille ou 3. parce que l'on a mal respecté les règles de calcul. Somme toute, on ne peut pas avoir faux sur l'ensemble d'une problématique; le hors sujet complet n'existe pas en mathématiques!



matiques sur lesquels on travaille ou 3. parce que l'on a mal respecté les règles de calcul. Somme toute, on ne peut pas avoir faux sur l'ensemble d'une problématique; le hors sujet complet n'existe pas en mathématiques!

### **Vous n'avez jamais cherché à enseigner en prépa scientifique?**

Je dois avouer que l'étudiant de MPSI que j'étais n'avait à l'époque pas conscience qu'il existait une filière sœur, la prépa EC, au sein même de son établissement... et j'ai donc découvert la voie économique et commerciale par le jeu de ma première nomination au sein de la prépa du lycée Berthollet, à Annecy. J'ai aimé les profils variés et complémentaires des étudiants que j'y ai rencontrés et j'ai cotoyé des collègues formidables, d'une grande ouverture d'esprit. J'ai depuis changé d'établissement, mais j'enseigne toujours les mathématiques aux étudiants de « prépa éco » avec le même plaisir. Mon passage à l'enseignement en deuxième année de CPGE, il y a deux ans (je n'enseignais précédemment qu'en première année) m'a permis de me concentrer davantage sur la préparation aux épreuves du concours avec mes étudiants, ce que j'apprécie particulièrement. Je m'intéressais évidemment de très près aux exercices et aux attendus avec mes « premiers années », mais mon expertise s'est renforcée grâce aussi à mon expérience de correcteur. Je suis entré au jury HEC avant de passer en deuxième année et après avoir longtemps corrigé l'épreuve EDHEC. Les réunions avec les concepteurs me permettent d'être

### **Votre matière est moins sujette aux mouvements que d'autres. Comment se réinvente alors l'enseignement des mathématiques?**

Le programme de mathématiques ECG n'a effectivement pas connu d'évolutions fondamentales depuis 20 ans et les théorèmes les

plus avancés ont pratiquement un siècle d'existence. En géopolitique, mes collègues font un cours dont le contenu varie en fonction de l'actualité; en culture générale, le thème des concours impose à mes collègues enseignants de lettres et de philosophie de refaire chaque année une bibliographie de référence... L'enjeu, pour ma discipline, repose ailleurs. Il est, en tout cas pour moi, d'enseigner les mathématiques de manière toujours plus efficace, en m'adaptant à un public qui a beaucoup évolué. Le contenu des programmes et le volume horaire des mathématiques telles qu'elles sont enseignées au lycée depuis la réforme Blanquer nous demandent en effet de nous adapter en permanence.

**« Nos étudiants sont moins bien préparés à l'entrée dans le supérieur qu'il y a 20 ans »**

### **Vous adapter principalement à un niveau en baisse?**

Affirmer que le niveau chute alors que j'enseigne en classe préparatoire à une certaine tranche de la population étudiante qui arrive jusqu'au supérieur est délicat. La baisse est moins sensible qu'ailleurs. Nos étudiants ont des capacités de travail et intellectuelles qui leur garantissent de pouvoir s'adapter aux exigences de la prépa, même en ayant un corpus de connaissances moins étendu et moins solide, pour certains d'entre eux. Ils sont toujours aussi intelligents qu'il y a 20 ans, mais je les trouve moins bien préparés à

l'entrée dans le supérieur, notamment concernant l'adaptation à une charge de travail plus importante. La prépa a dû s'adapter. Le concours l'impose!

### **Comment s'en sortent les filles en maths, dans ce paysage de la prépa réformée?**

La prépa ECG n'est pas épargnée par les effets de la réforme sur la présence des filles au sein des classes de spécialités maths en terminale. Je vois depuis trois ans, dans mon option mathématiques approfondies, une tendance qui frôle ce que l'on peut observer dans certaines filières scientifiques : l'an dernier, j'avais 12 filles pour 41 élèves. Cette année, elles sont 15 sur un effectif de 42. La fusion des options ECS et ECE au sein d'une filière ECG a brouillé le continuum qui existait entre les cours de mathématiques de terminale S / prépa ECS et ceux de terminale ES / prépa ECE. Les enseignants de mathématiques ont dû s'adapter aux programmes, traverser des périodes d'incertitude, lutter contre l'idée d'une réduction de moitié des heures de mathématiques appliquées, trouver les arguments pour justifier auprès des familles la coexistence de deux parcours...

**« Cette année, dans ma classe de 42 étudiants, seules 15 sont des filles »**

### **Que leur dites-vous, aux familles?**

Concrètement, dans l'architecture des programmes, celui de mathématiques appliquées est moins difficile. On ne travaille pas moins, mais on approfondit des notions et des thématiques moins abstraites qu'en mathématiques approfondies. Le programme est adapté aux étudiants qui sont prêts à faire des maths, mais pas autant qu'en « appro ». L'emploi du temps prévoit d'ailleurs une heure de moins par semaine.

Si l'objectif était de rétablir l'équilibre des options représentées au sein des Grandes Écoles du Top3 (j'ai le souvenir d'un bilan montrant la répartition suivante : 70% d'ECS, 28% d'ECE et 2% d'ECT), cela me semble raté, pour le moment en tout cas. Rien n'a changé au sein du Top 3 (l'équilibre est meilleur dans les autres écoles), à ceci près qu'il faut remplacer la colonne « origine des intégrés : ECS » par « mathématiques approfondies ». Nous luttons contre l'autocensure pour encourager davantage d'élèves à présenter ces écoles et ces dernières mettent aussi en place des initiatives pour parvenir à une meilleure répartition des candidats par filière, et je le salue. On peut comprendre, ceci-dit, qu'il serait compliqué d'intégrer des étudiants d'un niveau moins confirmé en mathématiques, notamment pour celles qui ont des programmes de mathématiques financières très exigeants.

### **Quels liens existent entre les mathématiques en prépa et celles en école?**

Je dis souvent à mes étudiants que je serai le dernier prof de maths qu'ils auront! Les mathématiques très académiques telles qu'ils les pratiquent en CPGE sont rempla-

cées, au sein de l'immense majorité des écoles, par des cours de statistiques et d'analyses de données, et certains en sont très soulagés et ne me le cachent pas! Le programme de mathématiques approfondies reste évidemment utile parce qu'il constitue le socle des mathématiques financières enseignées au sein des Parisiennes, c'est en quelque sorte le niveau suivant, qui se rapproche de celui d'une L3 de maths ou d'une prépa scientifique. Pour moi, le rôle plus global des mathématiques est de participer à la structuration de la pensée et au développement d'une façon de raisonner très recherchée par les entreprises et organisations qui ont besoin de collaborateurs dotés de solides capacités d'analyse et de logique.

### **Avez-vous été marqué par la trajectoire de certains étudiants?**

Je n'ai pas été marqué par 1, 2 ou 10 de mes étudiants, mais par 100, 200 d'entre eux! Ce n'est pas que je veille à ne vexer personne, mais je m'attache à ne mépriser aucun des parcours post-prépa de mes étudiants et m'émerveille de la diversité des trajectoires en école et des métiers auxquels elles conduisent. « Vous n'êtes pas votre niveau en maths! » ; « Vous n'êtes pas votre dernière note en maths! » sont des phrases que mes étudiants m'entendent souvent répéter, notamment lorsque nous travaillons les entretiens de personnalité. Je suis moins impressionné par le niveau d'un (e) étudiant (e) dans telle ou telle discipline académique que par les efforts qu'il/elle peut déployer pour atteindre ses rêves. Il est très important pour moi de garder le contact avec mes anciens élèves, de les mettre en contact avec mes étudiants actuels et j'ai grand plaisir à faire vivre depuis des années, la communauté ECG de Champollion!

**« Ceux qui cubent pensent pouvoir faire mieux, mais on ne fait pas "moins bien" si l'on n'intègre pas le top 5 »**

### **Êtes-vous inquiet de voir de plus en plus d'admis renoncer à intégrer des écoles hors top 3/5/8?**

Oui. Cette année nous avons enregistré un nombre record de demandes de cubage. Sur 40 candidats, 7 ont formulé ce souhait, dont un admis à l'EDHEC. Je ne juge pas ce choix, mais je cherche à en comprendre les motivations. Il y a 10 ans, peu d'étudiants de ma prépa intégraient le top 3. Les places ouvertes en plus depuis permettent à davantage de candidats d'intégrer les écoles du haut de classement et des stratégies que j'avoue avoir parfois du mal à suivre se mettent en place pour poursuivre ces ambitions par ailleurs tout à fait estimables. J'observe simplement que le nombre d'intégrés record au sein des Parisiennes fait de plus en plus de déçus qui pensent pouvoir « faire mieux » l'année d'après. Et je me désole de cette fuite en avant. On ne fait pas « moins bien » si l'on n'intègre pas le Top 5. C'est mal

connaître la qualité de l'ensemble des écoles recrutant post-prépa. J'ai de nombreux exemples en tête parmi mes étudiants qui s'épanouissent pleinement dans d'excellentes écoles et embrassent ensuite des carrières à succès.

**« L'intégration en école (et, peut-être, à terme, dans nos CPGE) s'envisage de plus en plus comme un investissement financier »**

**Que vous disent vos étudiants. à ce sujet ?**

« Je vais investir 60 000€, je veux la meilleure école possible! » est un argument que j'ai entendu tout récemment et qui m'a beaucoup

donné à réfléchir ! La qualité du cursus, des partenariats ou du réseau des établissements visés compterait-elle moins que la rentabilité espérée en intégrant une Grande École de management ? L'intégration en école s'envisagerait donc, selon cette logique, de plus en plus comme un investissement financier, après l'investissement de travail réalisé en classe préparatoire. Effet de bord : des étudiants peuvent aussi considérer qu'une école affichant des frais de scolarité à 45 000€ est moins qualitative qu'une autre affichant un tarif de 55 000€. Je m'interroge sur ces réflexions qui relèguent les qualités intellectuelles et la qualité du diplôme au second plan une logique financière. Cela me semble aller à l'encontre de tout le travail réalisé en classe préparatoire. Je crains que cette tendance perdure et mette en sérieux danger des

écoles qui ne parviennent déjà plus à recruter autant de prépas que souhaité depuis des années.

**Les fidèles du média vous ont déjà vu à l'occasion de vidéos d'analyse des sujets de concours... quels sont vos liens avec Major Prépa ?**

J'ai été mis en contact avec Major Prépa grâce à l'un de mes anciens étudiants qui a travaillé quelque temps à vos côtés. Après un échange avec Dimitri, j'ai décidé de lui confier les corrigés que je préparais pour mes élèves afin d'en assurer une diffusion plus large et de soutenir le principe d'égalité des chances sur lequel s'est construit le média, qui souhaite fournir gratuitement à tous les candidats des contenus aidant à la préparation des concours. Les mathématiques sont une matière moins sensible que d'autres aux

prérequis et à l'origine sociale des étudiants, et elles ne devraient être soumises à aucune logique financière, même si les maths dirigent le monde de la finance. J'entends par là que nous devons assurer aux élèves d'accéder à des contenus de qualité leur permettant de réviser sans avoir à payer des préparations en plus. Cette production représente aussi pour moi un moyen de m'améliorer en permanence en confrontant mon raisonnement à celui d'autres enseignants et d'autres étudiants. C'est aussi un moyen d'encourager mes étudiants à se sentir pleinement légitimes au sein de l'ensemble des candidats, y compris pour les écoles les plus prestigieuses, où le nom de leur lycée n'est désormais grâce à Major Prépa, plus tout à fait inconnu du fait qu'il figure au fronton de mes productions. ■



98% des élèves de terminale de la Deutsche Schule décrochent leur AbiBac (le Bac en plus de l'Abitur), mais ils sont très nombreux à quitter la France pour poursuivre des études d'excellence dans le supérieur en Allemagne, aux Pays-Bas, aux États-Unis ou encore en Suisse. Les dossiers Parcoursup de ceux qui souhaitent rester dans l'hexagone, en particulier en CPGE, peinent en effet à se distinguer au moment de la phase d'examen des vœux...

Impossible, à ce jour, pour la plateforme nationale d'orientation dans l'enseignement supérieur de reconnaître la correspondance des notes du bac allemand avec les moyennes des bacheliers français. Lors de la phase principale d'admission 2025, un élève brillant de la Deutsche Schule s'est ainsi vu refuser l'accès aux CPGE pour lesquelles il avait candidaté : Parcoursup n'a pas su reconnaître dans sa note de 1,1 à l'AbiBac l'équivalent d'un 18 ou 19 sur 20. « Les classes préparatoires recrutent leurs élèves sur Parcoursup sont ainsi privées d'un vivier d'excellents étudiants, souvent trilingues (anglais/français/allemand) qui, trouvant leurs candidatures rejetées, partent à l'étranger poursuivre d'excellentes études », regrette Evelyn Diesterheft, la directrice administrative de l'institution.

**Un modèle d'excellence franco-allemand**

Fondée en 1973 à proximité de Toulouse pour permettre aux

par **Stéphanie Ouezman**

enfants de salariés Allemands d'Airbus expatriés en France de poursuivre leurs études en langue allemande, la Deutsche Schule (entre temps également établie à Paris), est reconnue comme école publique en Allemagne et bénéficie du label « École allemande à l'étranger d'excellence ». Elle appartient à un réseau de 140 établissements dans le monde, mais ses antennes françaises relèvent du statut privé hors-contrat. L'école accueille de nombreux élèves internationaux, dont une part croissante de jeunes Français attirés par sa réputation d'excellence en sciences et par un accompagnement pédagogique individualisé. La Deutsche Schule forme chaque année environ 400 élèves, de la maternelle à la terminale, et affiche un taux de 100% de réussite à l'Abitur. Depuis dix ans, elle offre également la possibilité de présenter le baccalauréat français en parallèle : 98% des élèves choisissent ainsi de passer l'AbiBac. ■

**ICN vous invite à célébrer ses 120 ans**

ICN Business School fête ses 120 ans d'audace et d'excellence dans le cadre exceptionnel de la Philharmonie de Paris.

L'école accueillera ses invités le **mercredi 26 novembre** à partir de 18h, pour une soirée à son image : inspirante, artistique et visionnaire, où se mêleront harmonieusement **art, technologie et management**.

Ce rendez-vous sera l'occasion de revenir, aux côtés des figures emblématiques d'ICN, sur une histoire foisonnante, initiée au cœur d'un territoire créatif et résilient, portée par le développement d'une pédagogie pionnière et animée par un regard audacieusement tourné vers l'avenir, l'innovation et le monde.



**AU PROGRAMME**

- **18h-19h** : Accès privé à l'exposition Kandinsky : La musique des couleurs
- **19h** : Ouverture du cocktail
- **19h30-20h** : Concert privé d'un quintor de l'Orchestre de Paris - « Quand le classique rencontre le disco »
- **20h15-21h45** : Conférence exceptionnelle de l'architecte Rudy Ricciotti, Grand Prix national de l'Architecture.
- **21h45-00h** : Cocktail dînatoire



**Réservez dès à présent votre place**



■ **L'ESSEC a inauguré en cette rentrée 8 000m<sup>2</sup> de nouveaux espaces sur son campus de Cergy (95)**. Étudiants et professeurs s'approprient depuis quelques semaines la « green tower » et le « Pierre Nanterme Center for Responsible Leadership ». Vincenzo Vinzi se réjouit d'avoir « transformé un campus pédagogique en un lieu durable de vie, de rencontre, d'innovation et de dialogue qui incarne une vision de l'éducation transformatrice, ouverte et responsable ». Le directeur général de la *business school* annonce également un nouveau partenariat avec Yale et la gratuité du PGE

pour les boursiers échelons 4 à 7. ■ **SKEMA dit adieu au modèle « business school » ! Son nouveau plan stratégique, UNVEIL**, dévoilé en octobre, le conduit à s'affirmer comme une "marque monde" proposant une expérience unique sur l'ensemble de ses campus, grâce à l'IA notamment. Elle s'implantera en Inde et en Australie avant 2030. ■ **emlyon lance un MSc Strategic Intelligence & Global Risks** et signe un partenariat avec Bioforce pour créer une nouvelle veticale d'enseignement et de recherche autour de la gestion des risques. L'école ouvre également une école de la Tech et signe un partenariat avec

l'INSA de Lyon et un autre avec University College London ■ **Audencia va ouvrir une School of Public & International Affairs sur son campus parisien en 2027**. Son nouveau plan stratégique STOA prévoit qu'elle y accueillera 500 étudiants d'ici à 2030. Elle inaugure par ailleurs un nouveau campus collaboratif à Barcelone en partenariat avec l'ESCI-UPF (Universitat Pompeu Fabra), autour des thématiques de l'innovation, du digital et de la finance internationale. Enfin, elle annonce mobiliser 5 millions d'euros pour des bourses internes et la création d'un Institut des vulnérabilités.

## Enquête Ipsos-BVA

# Que pensent les prépas de Major Prépa ?

Il y a quelques semaines, de retour d'une pause estivale désormais loin derrière nous, nous ne nous sommes pas privés de partager les résultats d'un sondage IPSOS-BVA paru en juillet dernier. Dans un paysage médiatique où la concurrence s'est largement intensifiée, Major Prépa confirme sa position de média de référence pour près de neuf élèves de CPGE sur dix. Voici un aperçu des enseignements les plus marquants de cette enquête à laquelle 501 préparateurs ont répondu.

Parmi les répondants connaissant le média, 96% ont une image positive de Major Prépa, dont 57% une image très positive. En comparaison, Mister Prépa recueille 87% d'opinions favorables, mais seulement 25% de jugements très positifs. Les autres médias spécialisés sont beaucoup plus en retrait : 8% de ceux qui le connaissent ont une image très positive d'Espace Prépas et 6% de Thotis Prépa. Rapporté à l'ensemble des répondants, les scores d'avis très positifs chutent pour la majorité des médias spécialisés dans l'univers des classes préparatoires : 1% pour Espace Prépas, 4% pour Thotis Prépa, 24% pour Mister Prépa contre 55% pour Major Prépa qui conserve ainsi très largement son leadership en termes d'image.

par **Stéphanie Ouezman**

ment que Major Prépa fait mieux que ses concurrents dans au moins trois des critères soumis à évaluation. Plus précisément :

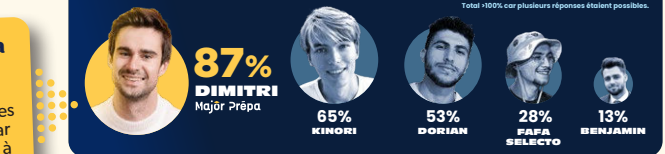
- ▶ 67% jugent ses contenus plus attractifs ;
- ▶ 65% trouvent que le média répond mieux à leurs besoins ;
- ▶ 64% estiment le contenu académique d'une meilleure qualité ;
- ▶ 61% accordent davantage de crédibilité aux informations publiées ;
- ▶ 57% apprécient son incarnation portée par une personnalité forte ;
- ▶ 57% soulignent une plus grande proximité du média avec les étudiants (ton, témoignages, etc.)

### Plus attractif, plus utile et plus proche !

Le sondage révèle également que 73% des répondants esti-

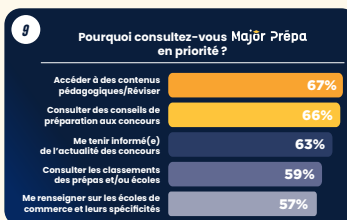
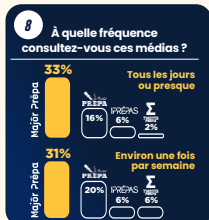
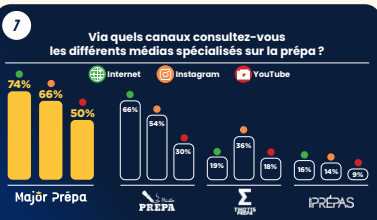
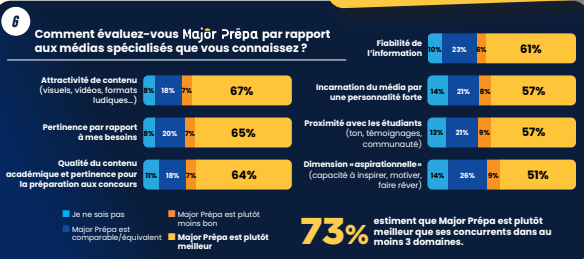
### Le visage le plus connu de la prépa

Parmi les figures proposant aujourd'hui du contenu associé à l'orientation post-bac et en particulier à la filière classes préparatoires/écoles de commerce, le visage de Dimitri est repéré par la quasi unanimité des étudiants ayant répondu à IPSOS-BVA. Ils sont 87% à le reconnaître comme premier "influenceur prépa".



avant même leur entrée en CPGE et 58% dès les premières semaines passées en prépa. Le bouche à oreille joue un rôle essentiel : 35% en ont entendu parler via des camarades, des professeurs ou d'anciens étudiants. Un tiers des répondants cite également la découverte via le site ou grâce au compte Instagram. Les canaux privilégiés par les élèves de prépa pour consulter les

médias spécialisés sont, sans surprise, les sites web. major-prepa.com arrive largement en tête : 74% des répondants le citent comme canal privilégié pour consulter du contenu Major Prépa Instagram occupe ensuite une place centrale : 66% des répondants suivent Major Prépa sur ce réseau social. Enfin, YouTube complète ce podium : 50% des répondants visionnent du contenu sur la chaîne de Major Prépa.





■ **KEDGE30, le nouveau plan stratégique présenté par l'école ce mois-ci** est centré sur la qualité et plus que sur la croissance. Dans l'objectif de décrocher la 9<sup>e</sup> place SIGEM, l'école travaille ses liens avec les classes préparatoires. Ainsi, le thème de culture générale au concours aura une place particulière lors de la journée SIMONU Prépa et dans le cadre du nouveau Grand oral des humanités que la *business school* inaugure début 2026. Elle lance

par ailleurs un parcours en géopolitique baptisé « Affaires stratégiques de sécurité et de défense » et promet la signature de 15 nouveaux doubles diplômes par an jusqu'en 2030. ■ **Implantée à Casablanca depuis 2001, TBS Education vient d'inaugurer un campus** de 3400m<sup>2</sup> dans le quartier de Finance City. Un investissement de 6 millions d'euros sur 9 ans. Elle y propose son bachelor, des MSc et son Global Executive MBA aux 400 étudiants actuellement recensés, dont les 3/4 sont issus du

territoire marocain. ■ Les admissibles 2027 à l'**EDHEC auront une nouvelle épreuve orale à dimension académique à passer**. Ils auront à choisir la discipline concernée au moment de leur inscription au concours : CG, mathématiques, HGG éco-droit ou management/gestion selon leur filière et options. ■ **ESCP annonce qu'elle éliminera les admissibles décrochant une note inférieure à 7/20** à l'entretien de motivation. Une décision qui prendra effet à compter des concours 2026.



Bilan des concours 2025

## Le cubage : entre droit et dérives

Un nombre de candidats en hausse (+ 4,4%), aucun incident signalé, pas d'épreuve à refaire passer et plus de la moitié des écoles SIGEM qui font le plein... Voilà pour l'essentiel côté bonnes nouvelles des concours 2025. Mais si le président de l'APHEC, Alain Joyeux, s'en réjouit, il invite aussi à une lecture plus nuancée du cru 2026 des concours en pointant un phénomène de plus en plus prononcé : le cubage.

### Cuber : un symptôme du « Top 5 ou rien »

« La hausse du nombre d'intégrés à l'issue des concours 2025 est inférieure à la hausse du nombre de candidats et cette déperdition doit nous interroger. Elle est directement liée au choix de certains admis de ne pas intégrer l'école obtenue, notamment pour poursuivre en L3 à l'université ou réaliser une année à l'étranger. Le cubage n'est pas un phénomène nouveau en prépa économique et commerciale et concerne une proportion de candidats moins importante dans nos classes qu'au sein des CPGE scientifiques. Malgré tout, j'entends de plus en plus d'étudiants et de familles estimer que « faire une prépa, c'est pour intégrer "le haut de tableau" ». Ceux qui ne décrochent pas leur place dans le Top 5 ou le Top 3 sont déçus, et cela s'entend, mais qu'ils soient de plus en plus nombreux à renoncer à l'intégration de l'école obtenue après leurs oraux en estimant qu'ils doivent tenter leur chance (quand ils ne décident pas de changer de voie), c'est oublier que les concours se passent à bac+2. Se présenter à bac+3 doit rester une exception, et non une pratique à laquelle on recourt par déception. Le cubage est effectivement un droit, mais il coûte cher et ne doit pas conduire des bacheliers à entrer en prépa en pensant qu'ils sont là pour trois ans. Il est évident qu'il s'agit d'une option à étudier pour ceux qui ont rencontré des diffi-

par  
**Stéphanie Ouezman**

cultés d'adaptation ou des soucis de santé au cours de leurs deux années de prépa et qui en ont ressenti les effets pendant le concours, mais il est impensable de faire passer la CPGE sur trois ans pour des raisons budgétaires et pratiques évidentes. Le point accordé par HEC aux candidats présentant le concours pour la première fois a d'ailleurs précisément pour objectif de faire diminuer la part de cubes parmi les intégrés. »

### Sortir de la dictature des classements

« Le travail des enseignants de CPGE consiste à préparer leurs étudiants à décrocher la meilleure école possible pour eux. Il n'y a aucun débat à ce sujet. Mais les voir faire la fine bouche face à une admission dans une école du Top 10 offrant des perspectives d'avenir plus qu'intéressantes est parfois un crève-cœur. Le "haut de tableau" représente évidemment l'accès à un formidable tremplin et un réseau puissant, mais nous le constatons tous en suivant les trajectoires de nos anciens qui n'ont pas intégré le Top 3 ou 5 : ils ont des responsabilités professionnelles enthousiasmantes pour des niveaux de rémunération souvent équivalents à diplômé +10 ans. Les élèves doivent se détacher du classement SIGEM qui n'est que le reflet des choix des candidats et ne constitue en rien le classement de la valeur accordée

par les employeurs aux écoles ! Il est aussi de la responsabilité des professeurs de CPGE et de tout l'écosystème de mettre davantage en avant des parcours d'étudiants qui ont réussi leur vie sans avoir décroché de Parisienne, ce qui ne peut de toute façon pas être le cas de 100% des candidats ! Je ne dis pas que cela sera simple, d'autant que nous sommes nous-même classés et avons donc un intérêt à ce que nos élèves intègrent les

écoles les mieux classées. Mais montrons-nous collectivement responsables. »

### Vers un maintien des places au concours 2026 ?

« La Cdefm a émis une recommandation en faveur du statu quo concernant les places ouvertes aux concours 2026. Nous verrons dans quelques semaines ce qui est effectivement publié au BO par les écoles ECRICOME et BCE, mais cette recommandation me semble aller dans le sens souhaitable pour la filière entière. Les effectifs des classes préparatoires doivent irriguer un nombre significatif d'écoles pour que le continuum continue d'avoir du sens pour tous et que le Ministère ne tire pas la sonnette d'alarme. Cela ne nous épargne pas une réflexion profonde et commune entre écoles du SIGEM, membres de la Cdefm et l'APHEC, autour de la question des candidats qui ne souhaitent pas intégrer l'école obtenue. »



**Alain Joyeux, président de l'APHEC**

### Séminaire Langues et Humanités de Barcelone



L'équipe co-organisatrice du séminaire Langues & Humanités entourée des participants 2025

Pour la troisième année consécutive, TBS Education et l'APHEC ont co-organisé le séminaire Langues et Humanités proposé sur le campus barcelonais de la *business school* aux préparatoires sur le point d'intégrer leur 2<sup>e</sup> année de CPGE économique et commerciale ou littéraire. Durant deux semaines en juillet dernier, une cinquantaine d'élèves ont travaillé l'espagnol et le thème de culture générale 2026, Juger, en immersion dans la capitale de la Catalogne. Conférences, rencontres avec des entreprises et visites de la ville étaient également au programme. Nous avons publié sur major-prepa.com un article de Véronique Bonnet, professeur de philosophie en CPGE et vice-présidente de l'APHEC, retraçant l'édition 2025 de ce séminaire.

**TBS Education x APHEC**  
**Séminaire Langues & Humanités à Barcelone**

« Un partenariat exemplaire qui en dit beaucoup sur notre filière »



Lire l'article complet sur [major-prepa.com](https://major-prepa.com)

L'article

En  
aparté



80% des cours intègrent les enjeux durables

## À KEDGE, cours innovants pour managers responsables

Une leçon de macro-économie ? Nous voyons tous de quoi il est question. Des notions d'écologie ? Cela nous parle aussi. Mais la « macro-économie écologique » ? C'est pourtant bien l'intitulé d'un cours délivré par KEDGE aux étudiants de pré-Master qu'elle tient à tous former aux enjeux durables. Au-delà de l'année de L3, 80% des enseignements de tronc commun dispensés sur l'ensemble du programme Grande École de la *business school* comprennent une dimension responsable. Quatre exemples et un bonus pour éveiller les consciences...

### Macro-économie écologique Pré-Master

Dans ce cours, les étudiants étudient l'économie en s'appuyant sur trois principes clés : pluralisme, justice et durabilité. Le cours est conçu comme une série de thématiques interconnectées, fondées sur une analyse objective et quantitative des données disponibles, et illustrées par de

nombreuses études de cas. L'objectif est de donner à chaque étudiant les clés pour comprendre le monde dans lequel nous vivons, condition préalable pour agir, en conscience, sur ce monde.

### Responsabilité sociale et résilience des organisations Cycle Master

L'objectif est d'inciter les étudiants, en tant qu'individus, à développer leur réflexion et à adopter une attitude critique. Il est nécessaire que de futurs managers soient capables : 1) d'appréhender la notion de résilience organisationnelle parce qu'elle est intrinsèquement liée à chaque action de l'entreprise; 2) d'intégrer les dimensions multiples de la RSO dans les processus de

décision de l'entreprise, à travers des concepts et des outils dédiés.

### The dark side of Management Sciences Cycle Master

Ce cours explore les « zones d'ombre » des sciences de gestion, en mettant en lumière les dérives, contradictions et conséquences inattendues des pratiques managériales. Il encourage l'utilisation de la pensée critique pour analyser les prétendues « meilleures pratiques » en entreprise, en tenant compte des dimensions éthiques, humaines et organisationnelles souvent négligées. Les étudiants sont invités à confronter théories et expériences, à remettre en question leurs acquis et à échanger avec les enseignants, les dirigeants

### Le TASK by Sulitest

Le TASK (The Assessment of Sustainability Knowledge), que l'on pourrait décrire comme le « TOEIC du développement durable », a été créé il y a une dizaine d'années par des professeurs de KEDGE. Ce test est aujourd'hui une référence à l'échelle mondiale pour mesurer les connaissances des étudiants de toutes filières en matière d'enjeux durables. Ceux de KEDGE passent le test en début et en fin de cursus pour mesurer l'évolution de leur maîtrise du sujet.

Le test

et leurs pairs. L'objectif est de les sensibiliser à la nécessité d'anticiper et de prévenir ces dérives tout en développant des approches managériales adaptées. Le cours vise également à renforcer la capacité des participants à réfléchir de manière autonome, à communiquer efficacement et à naviguer dans les contradictions inhérentes aux environnements d'affaires.

### Complexité & Incertitude et management Cycle Master

Ce cours aide les étudiants à gérer des situations managériales complexes en adoptant des modes de pensée flexibles, créatifs et responsables, en considérant l'incertitude comme une opportunité. Il encourage l'usage des différences et subjectivités pour influencer positivement l'environnement organisationnel et initier des changements profonds.

### Trois questions à...



Thomas Lagoarde-Segot, professeur d'économie et de finance internationale en charge de ce cours

L'interview

+ d'informations sur le PGE de KEDGE

# LE GRAND SALON

21 & 22 NOVEMBRE 2025

CARREAU DU TEMPLE PARIS 3<sup>E</sup>

LIGUE 1 DES GRANDES ÉCOLES DE COMMERCE & SCIENCES PO

+50 EXPOSANTS

- GRANDES ÉCOLES DE COMMERCE
- SCIENCES PO PARIS
- PRÉPAS AUX CONCOURS

30 CONFÉRENCES EN AMPHITHÉÂTRE

AVEC DES SPEAKERS INSPIRANTS

ESPACE PARCOURSUP/ORIENTATION

[www.grand-salon-grandes-ecoles.com](http://www.grand-salon-grandes-ecoles.com)

INSCRIPTIONS



Un événement proposé par Majôr Prêpa CAPITAINE STUDY AUFUTUR business cool Monsieur ÉCOLES DE COMMERCE Et soutenu par APHEC CONFÉRENCE DES GRANDES ÉCOLES cdefm Le Point

# Pour LE MAJOR

## nous avons besoin de votre avis sur le continuum

Dans le cadre d'un dossier à paraître dans le prochain numéro du magazine **Le Major**, nous souhaitons donner la parole aux professeurs des classes préparatoires économiques et commerciales autour d'un thème qui nous rassemble : le continuum entre les CPGE et les écoles de management.

Ce sondage anonyme vise à recueillir vos perceptions, vos expériences et vos propositions concernant ce lien essentiel entre deux formations, qu'il s'agisse des compétences transmises, de l'évolution des attentes des écoles, ou encore de la place des disciplines dans la réussite des étudiants.

Votre témoignage contribuera à mettre en lumière la richesse pédagogique, la diversité des approches et la profondeur du travail mené en prépa, autant d'éléments qui façonnent durablement les profils des futurs managers.

Quelques minutes suffisent pour répondre. **Merci pour votre participation à ce dossier collectif et vivant**, au cœur de l'écosystème prépa-écoles.

Quelles qualités sont les plus transférables de la prépa à l'école ?

L'écart se creuse-t-il entre les enseignements en prépa et les besoins des écoles ?

Avez-vous ajusté vos pratiques pédagogiques pour renforcer la continuité avec les écoles ?

Estimez-vous les liens avec les écoles suffisamment forts aujourd'hui ?

Les concours opèrent-ils une évaluation juste du travail accompli en prépa ?

Répondre au questionnaire



Retour d'expérience

## Souvenirs de prépa

C'est depuis le campus ensoleillé de SKEMA BS à Sophia Antipolis, où il achève aujourd'hui sa scolarité, que Nicolas partage avec nous quelques souvenirs précieux de ses deux années de prépa alors encore dénommée ECE, à Sainte-Croix de Neuilly.

Relever le défi !

« J'ai commencé à entendre parler de la prépa en Première. D'un côté, j'étais attiré par le contenu, notamment en économie, et selon mes profs, j'avais le profil : travailleur, carré, sérieux. Et en même temps, les cours pouvaient facilement me stresser. Finalement, mon choix s'est fait grâce aux conseils d'une connaissance, essayiste en économie et à la tête d'une grande entreprise, et dont tous les enfants étaient passés par la prépa. Il disait notamment que ce que j'apprendrais en prépa me servirait toute la vie - et ça s'est plutôt vérifié jusqu'à maintenant ! »

Premiers pas...

« Je me souviens de ma première khôlle de CG : j'étais interrogé sur *La Tentation de Saint Antoine*, de Flaubert, qu'on avait dû lire avant la rentrée. J'ai eu 4 ou 7, je crois ! Au début, on a forcément du mal à gérer le stress ; mais très vite, on apprend à faire avec, et surtout, à se dépasser. En termes d'organisation, j'avais l'avantage de déjà savoir à peu près comment je fonctionnais, et j'ai aussi découvert de nouvelles méthodes. J'aimais bien apprendre à partir de différentes sources. En économie, je mettais mon cours en parallèle avec celui du Bréal (manuel d'ESH) : cela me permettait de réfléchir de manière plus active et de véritablement m'approprier les connaissances. J'ai aussi passé un bon nombre d'heures à déambuler dans les couloirs



autour du CDI, apprenant mes cours à voix haute, fiches à la main. On était plusieurs à faire ça : on se croisait le nez dans nos cahiers, récitant nos cours au rythme de nos pas, c'était devenu un véritable rituel ! »

Esprit de promo

« Être en internat externé (déjeuners et dîners à la prépa) a été très porteur pour l'ambiance générale. La "bulle" de la prépa, avec ses contraintes, m'a permis de créer des liens plus durables. J'y ai passé plusieurs de mes vacances avec certains amis ; finalement, on vit plus avec sa promo qu'avec sa famille. On se soutenait mutuellement, notamment aux moments cruciaux comme les sorties de khôlle... Bien sûr, j'ai aussi eu des moments de découragement et de remise en question : « *Mais pourquoi est-ce que je fais ça ?* ». À la fin de ma première année par exemple : le dernier concours blanc

approchait, et je pensais que je n'y arriverais jamais. Finalement, c'est celui où j'ai obtenu mes meilleures notes ! C'est un moment qui m'a beaucoup marqué »

« Morgen khôlle » !

« Deux professeurs m'ont particulièrement marqué. D'abord, mon professeur d'économie de première année : après chaque DS, il rédigeait, sur une page, une correction entièrement personnalisée, paragraphe par paragraphe... J'ai trouvé ça incroyable ! Ensuite, mon professeur d'allemand (de mes deux années) : alors que le niveau général de la promo en la matière était assez catastrophique à notre arrivée en prépa, il nous proposait régulièrement de passer en khôlle le matin, dès 7h30, pour nous permettre de progresser plus rapidement. Dans l'ensemble, tous les professeurs étaient vraiment dévoués. Plusieurs nous répondaient même pendant les vacances. À mon avis, c'est une chance propre à la prépa ! »

# LES CLASSEMENTS

## Major Prépa

# Les palmarès 2026 des prépas

Voici le cru 2026 des classements Major Prépa fondés sur les résultats des candidats aux concours BCE et ECRICOME 2025. Par filière, par options, par région, avec ou sans internat... Une dizaine de classements sont en ligne depuis la mi-octobre sur major-prepa.com. Notre méthodologie prend en compte les scores SIGEM/ELO de chaque école pour mesurer les performances de chaque candidat à l'intégration et déterminer le niveau de réussite globale de leur établissement d'origine.

Les classements complets et les analyses associées sont à consulter en ligne. Voici un aperçu de la méthodologie et des prépas qui occupent les premiers rangs de nos *ranking* 2026 cité ECG, ECT et littéraires, ainsi qu'un zoom sur les prépas dont sont issus les affectés 2025 à HEC.

par **Dimitri des Cognets** et **Sabine Artru**

### Quelle méthodologie ?

Depuis 2016, Major Prépa publie des classements de référence des prépas économiques et commerciales à partir des résultats aux concours de l'année passée. Ces palmarès s'appuient depuis deux ans sur le système ELO, utilisé initialement aux échecs et repris par Lionel Magnis, professeur de mathématiques en CPGE, pour élaborer une nouvelle méthodologie autour du classement SIGEM. Il permet d'évaluer le niveau relatif des participants dans un jeu à somme nulle. Le jeu reflète ici la sélectivité des écoles : plus une école est sélective, plus son « score Major Prépa » est élevé. Ainsi, les écoles correspondent aux joueurs, et les matchs, aux choix des étudiants admis dans plusieurs établissements à l'issue des concours 2025. Concrètement, chaque étudiant obtient le score de l'école qu'il choisit finalement d'intégrer. On somme ensuite les scores de tous les étudiants d'une même prépa, puis on divise le total par le nombre total d'élèves de la prépa. On obtient ainsi le score moyen d'une prépa donnée, ce qui nous permet de dresser le classement.

Deux règles sont appliquées afin de garantir une évaluation juste :

### Plus de classements ?

Par option (HGG/ESH/Maths Appro/Appli), avec internat, Ile-de-France, Auvergne-Rhône-Alpes, Maroc...

Tous les classements 2026

les étudiants admis qui décident finalement de cuber ou de changer de filière sont neutralisés, et ceux qui ne sont admissibles ou admis nulle part se voient attribuer un score de 103, équivalent à celui de Brest Business School. Ces ajustements permettent de refléter au mieux la performance effective des prépas. À noter que nous ne prenons pas en compte ici les prépas dont moins de cinq candidats ont présenté les concours.

### Le classement des prépas ECG

Le top 3 connaît cette année quelques évolutions : le lycée Daniélou prend la tête du classement, suivi des lycées Louis-le-Grand et Henri-IV, qui conservent leurs positions. De son côté, Notre-Dame du Grandchamp décroche la 4<sup>e</sup> place, avec un nombre de candidats presque doublé voire triplé par rapport à celles qui occupent cette année le podium. Parmi les établissements qui se distinguent figurent également le lycée Saint-Jean de Passy, qui gagne 14 places pour décrocher la 9<sup>e</sup> position ; MyPrepa, prépa hybride dont la performance exceptionnelle lui permet de grimper de 31 rangs et de se classer 13<sup>e</sup> ; et Nelson Mandela (ex CPGE Vial), qui progresse de 17 places pour atteindre la 17<sup>e</sup> position.

### Le classement des prépas ECT

Le lycée Notre-Dame du Grandchamp reste en tête du classement, suivi par les lycées ESTEM et Michelet, qui échangent leurs places sur le podium. La principale nouveauté du top 5 est la performance exceptionnelle du lycée Salvador Allende (Hérouville-Saint-Clair, Normandie), qui progresse de 35 places et décroche la 5<sup>e</sup> position. On note également la forte présence des prépas marocaines dans le top 20 et même au-delà :

ESTEM (2<sup>e</sup> place), Moulay Hassan (11<sup>e</sup>), First Prépas Marrakech (17<sup>e</sup>), et Reda Slaoui (20<sup>e</sup>).

### Le classement des prépas littéraires

Cette année, 1 044 étudiants issus des filières A/L et B/L se sont présentés aux concours des écoles de commerce. Une originalité de ce classement tient au fait que les prépas parisiennes ne sont pas majoritaires dans le top 10, et n'en constituent que la moitié si l'on élargit ce constat aux prépas de région parisienne.

On observe également de fortes variations dès le top 10. Ainsi, le lycée Gabriel Guist'Hau se classe 2<sup>e</sup> en gagnant 28 places, suivi du lycée Giocante De Casabianca (+8 places) et de la Maison de la Légion d'Honneur (+24 places) ; plus loin, on retrouve les prépas Camille Jullian (+16 places) et Henri Poincaré (+12 places).

### CLASSEMENT 2026 TOP 20 | Prépas ECG

RANG	ÉTABLISSEMENT	ÉVOLUTION
1	Lycée Madeleine Daniélou (RUEIL-MALMAISON)	▲ +3
2	Lycée Louis Le Grand (PARIS)	▶
3	Lycée Henri IV (PARIS)	▶
4	Lycée Notre Dame du Grandchamp (VERSAILLES)	▲ +3
5	Lycée Stanislas (PARIS)	▲ +1
6	Lycée privé Sainte Geneviève (VERSAILLES)	▼ -5
7	Lycée Saint-Louis De Gonzague (PARIS)	▲ +1
8	Lycée Sainte-Marie (LYON)	▼ -3
9	Lycée Saint-Jean de Passy (PARIS)	▲ +14
10	Lycée Hoche (VERSAILLES)	▲ +2
11	Lycée Notre Dame de Ste Croix (NEUILLY-SUR-SEINE)	▼ -1
12	Lycée Pierre de Fermat (TOULOUSE)	▲ +3
13	MyPrepa/Académie MP/Prépa en ligne MP (Paris)	▲ +31
14	Lycée Saint-Louis (PARIS)	▼ -3
15	Institution des Chartreux (LYON)	▼ -2
16	Lycée Janson de Sailly (PARIS)	▲ +8
17	Lycée Nelson Mandela (ex CPGE Vial) (NANTES)	▲ +17
18	Institution Saint-Jean (DOUAI)	▲ +7
19	Lycée du Parc (LYON)	▶
20	Lycée Lakanal (SCEAUX)	▲ +1

Le classement complet

### CLASSEMENT 2026 TOP 20 | Prépas ECT

RANG	ÉTABLISSEMENT	ÉVOLUTION
1	Lycée Notre Dame du Grandchamp (VERSAILLES)	▶
2	ESTEM (CASABLANCA)	▲ +1
3	Lycée Michelet (VANVES)	▼ -1
4	Groupe scolaire La Résidence (CASABLANCA)	▲ +8
5	Lycée Salvador Allende (HÉROUVILLE-SAINT-CLAIR)	▲ +35
6	Lycée Ozanne (TOULOUSE)	▼ -1
7	Lycée Chevrollier (ANGERS)	▼ -3
8	Lycée Henri Moissan (MEAUX)	▲ +5
9	Lycée Turgot (PARIS)	▼ -1
10	Lycée Ampère (LYON)	N/A
11	Lycée Moulay Hassan (TANGER)	N/A
12	Lycée Claude Bernard (VILLEFRANCHE-SUR-SÂONE)	▼ -6
13	Lycée La Martinière Duchère (LYON)	▼ -3
14	Lycée Les Eaux Claires (GRENOBLE)	▲ +6
15	Lycée Le Rebours (PARIS)	▲ +17
16	Lycée Jean-Baptiste De La Salle (RENNES)	▲ +2
17	First Prépas Marrakech (MARRAKECH)	▲ +10
18	Lycée Le Castel (DUCON)	▲ +6
19	Lycée Voltaire (ORLÈANS)	▲ +4
20	Lycée Reda Slaoui (AGADIR)	N/A

Le classement complet

### CLASSEMENT 2026 TOP 15 | Prépas avec le plus d'affectés à HEC

RANG	ÉTABLISSEMENT	ÉVOLUTION
1	Lycée Henri IV (PARIS)	▶
2	Lycée Notre Dame du Grandchamp (VERSAILLES)	▲ +2
3	Lycée privé Sainte Geneviève (VERSAILLES)	▼ -1
4	Lycée Stanislas (PARIS)	▼ -1
5	Lycée Sainte-Marie (LYON)	▲ +1
6	Lycée Madeleine Daniélou (RUEIL-MALMAISON)	▼ +1
7	Lycée Louis Le Grand (PARIS)	▼ -1
8	Lycée Janson de Sailly (PARIS)	▼ -1
9	Lycée Saint-Louis De Gonzague (PARIS)	▲ +1
10	Lycée Hoche (VERSAILLES)	▶
11	Lycée Pierre de Fermat (TOULOUSE)	▲ +6
12	Lycée du Parc (LYON)	▶
13	Lycée Saint-Louis (PARIS)	▶
14	Lycée Saint-Jean de Passy (PARIS)	▲ +9
15	Lycée Notre Dame de Ste Croix (NEUILLY-SUR-SEINE)	▼ -4

Le classement complet

### CLASSEMENT 2026 TOP 10 | Prépas Littéraires

RANG	ÉTABLISSEMENT	ÉVOLUTION
1	Lycée Albert Châtelet (DOUAI)	N/A
2	Lycée Gabriel Guist'Hau (NANTES)	▲ +28
3	Lycée Giocante De Casabianca (BASTIA)	▲ +8
4	Maison d'éducation de la Légion d'Honneur (SAINT-DENIS)	▲ +24
5	Lycée Henri IV (PARIS)	▼ -4
6	Lycée Camille Jullian (BORDEAUX)	▲ +16
7	Lycée Fénelon (PARIS)	▶
8	Lycée Janson de Sailly (PARIS)	▼ -2
9	Lycée Henri Poincaré (NANCY)	▲ +12
10	Lycée Lakanal (SCEAUX)	▲ +2

Le classement complet