



E1-00029  
547434  
Eco So His

Code épreuve : 245

Nombre de pages : 8

Session : 2025

Épreuve de : Économie, sociologie et histoire ESSEC / AEC

### Consignes

- Remplir soigneusement l'en-tête de chaque feuille avant de commencer à composer
- Rédiger avec un stylo non effaçable bleu ou noir
- Ne rien écrire dans les marges (gauche et droite)
- Numéroté chaque page (cadre en bas à droite)
- Placer les feuilles A3 ouvertes, dans le même sens et dans l'ordre

En France, en 2024, le taux de chômage des jeunes s'élève à 17%. Cet indicateur fortement élevé peut s'expliquer par des qualifications trop faibles, une faible mobilité des actifs ou une exclusion géographique, par exemple. Ainsi, ces problèmes sociaux sont donc à l'origine d'un déséquilibre de sous-emploi qui altère le niveau de croissance économique et donc l'équilibre de plein emploi recherchés par le pays. Ainsi, les fractures sociales affectent-elles la réalisation des équilibres économiques ?

Les fractures sociales correspondent aux problèmes sociaux présents dans une société qui créent des inégalités c'est-à-dire des situations différentes selon les individus. Elles prennent des formes variées comme la pauvreté et l'exclusion et elles sont plus ou moins structurelles, propres à l'histoire des différents pays. Or, la performance économique et ainsi la réalisation des équilibres économiques, qui correspondent à une situation où les différents agrégats tels que le chômage, l'inflation et la balance des transactions courantes sont à l'équilibre, repose sur la main d'œuvre disponible et la consommation des individus. Ainsi, si les fractures sociales sont importantes alors il y a une modification de l'adéquation entre l'offre et la demande sur les différents marchés, ce qui empêcherait alors la réalisation des différents équilibres macroéconomiques. Mais alors, dans quelles mesures les inégalités sociales influencent-elles l'achèvement de ces équilibres dans une économie ? Les différentes inégalités et

autres fractures sociales portent-elles préjudice au bon fonctionnement d'une économie ?

Tout d'abord, certaines fractures sociales sont nécessaires ou sans effet pour la réalisation de certains équilibres économiques (I). Cependant, si elles sont trop importantes et structurelles alors cela devient une contrainte pour l'économie concernée (II). Finalement, ce sont les politiques structurelles mises en place par les pouvoirs publics qui définissent la part de responsabilité des fractures sociales dans la réalisation des équilibres économiques. (III)

\* \* \*

Les fractures sociales ne sont pas néfastes à l'accomplissement des différents équilibres économiques : car les marchés sont autorégulés donc ils parviennent toujours à l'équilibre (A) et les inégalités économiques et sociales ~~sont justifiées (B)~~ temporaires sont justifiées (B) et parfois nécessaires (C) pour équilibrer les agrégats d'une économie.

Tout d'abord, les fractures sociales ne nuisent en aucun cas au bon fonctionnement d'une économie. En effet, Walras dans Éléments d'économie pure montre que tous les marchés sont autorégulés, c'est-à-dire qu'ils parviennent toujours à un équilibre. Pour lui, cela s'explique par le phénomène du tâtonnement walrassien où le commissaire-priseur étant omniscient permet l'atteinte systématique d'un équilibre économique (schéma ci-dessous)

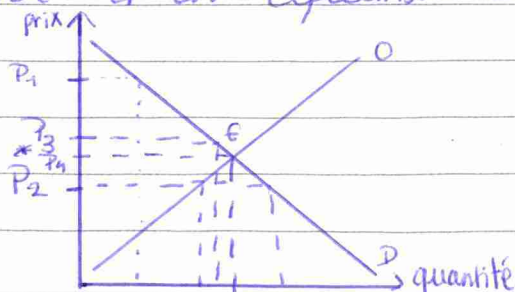


Schéma du tâtonnement walrassien.

Ainsi, les fractures sociales n'affectent pas l'atteinte de cet équilibre, car l'offre valide toujours la demande. Par exemple, les hypothèses de mobilité parfaite et de libre entrée et sortie des agents sur un marché garantissent un équilibre de plein emploi, d'après le modèle de concurrence pure et parfaite des marginalistes. De même, la balance commerciale est équilibrée. Donc, les équilibres économiques sont toujours atteints.

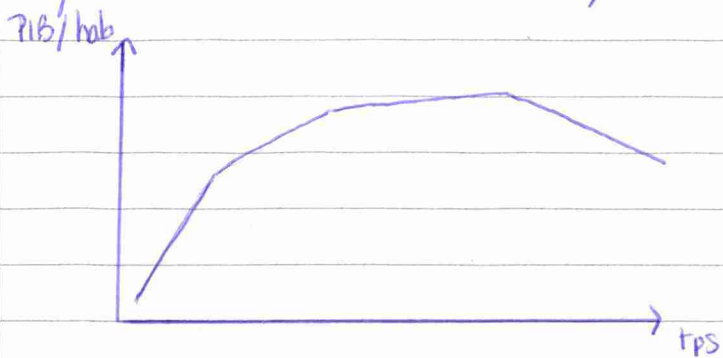
Ensuite, il semble que certaines inégalités soient justifiées pour permettre d'atteindre ces équilibres. Le terme de fracture sociale dépend de la vision que l'on a de la justice sociale. Or, pour HAYEK, La route de la servitude chaque individu est récompensé par un mécanisme indépendant et juste, le marché, pour sa contribution au processus de production et donc à l'économie.

Ainsi, les inégalités économiques et sociales, comme la pauvreté ne perturbent pas la réalisation des équilibres économiques et même sont nécessaires pour les atteindre. De même, si les inégalités s'expliquent par une hausse de la productivité et donc une hausse de l'activité économique alors elles sont justifiées. En effet, Schumpeter explique que les inégalités sont justes car elles récompensent le risque pris par l'entrepreneur. Or ce risque est à l'origine d'une innovation qui facilite la réalisation d'équilibres économiques. Barroch dans Victoires et Défaites mentionne que grâce aux innovations lors de la Révolution industrielle la croissance économique est passée de 0,2% par an à 1,8% par an. Par exemple, l'innovation d'organisation qu'est la croissance fordiste a permis une croissance équilibrée et en plein emploi pendant 30 ans.

Ainsi, les fractures sociales sont justifiées et nécessaires aux équilibres macroéconomiques.

De plus, tant qu'elles sont temporaires, les fractures sociales accompagnent la réalisation des équilibres. En effet, la courbe de Kuznet met en avant le fait que les inégalités permettent dans un premier temps le début du processus de développement et donc de

croissance économique puis elles se réduiront quand un certain équilibre est atteint.



Courbe de Kuznet

Cela s'explique notamment par la théorie du ruisseau qui dit que il faut laisser les riches s'enrichir car cela se répandra dans la société et maximisera l'activité économique.

Ainsi, les fractures sociales s'influencent pas en permettant la réalisation des équilibres économiques tant qu'elles sont temporaires sinon elles affectent l'économie de façon néfaste.

\* \* \*

Les fractures sociales structurelles pèsent sur les agrégats économiques, car la demande ne valide pas l'offre (A) et elles compromettent le plein-emploi (B).

Tout d'abord, lorsque les fractures sociales, notamment les inégalités économiques et sociales, sont trop importantes et permanentes, la loi des débouchés "toute offre crée sa propre demande" de J.B. SAY ne peut plus se réaliser. En effet, l'inégalité de rémunération entre le capital et le travail montre que le détenteur du capital s'enrichit et a un intérêt à maintenir les prix élevés tandis que le travailleur a une faible rémunération relativement et donc une faible consommation. En effet, Marx, en 1872, dans Le Capital dénonce le fait que le salaire de subsistance du prolétariat ne lui permet pas d'acheter toute la production. Il y a donc des crises de

# Copie anonyme - n°anonymat : 547434

Emplacement QR Code	Code épreuve : 245	Nombre de pages : 8	Session : 2025
	Épreuve de : Économie, sociologie et histoire ESSEC / HEC		
<b>Consignes</b> <ul style="list-style-type: none"><li>• Remplir soigneusement l'en-tête de chaque feuille avant de commencer à composer</li><li>• Rédiger avec un stylo non effaçable bleu ou noir</li><li>• Ne rien écrire dans les marges (gauche et droite)</li><li>• Numéroté chaque page (cadre en bas à droite)</li><li>• Placer les feuilles A3 ouvertes, dans le même sens et dans l'ordre</li></ul>			

surproduction qui empêchent la réalisation des équilibres économiques. De plus, dans sa Théorie Générale de 1936, Keynes mentionne que la propension marginale à consommer diminue quand le revenu augmente. Donc, la demande ne confirme pas l'offre quand les inégalités sont importantes et structurelles à l'économie.

De plus, les fractures sociales compromettent la réalisation de l'équilibre de plein emploi. En effet, ces problèmes sociaux et inégalités peuvent se traduire par une marginalisation de certains agents mais aussi par des problèmes de qualifications et de chômage involontaire. Ainsi, le plein emploi ne peut être atteint malgré le fait qu'il y ait des postes non-occupés et des personnes sans emploi, ce qui empêchent alors une croissance équilibrée. Jaravel dans son ouvrage, Marie Curie habite dans le Morbihan (2022) mentionne que des fractures sociales telles que l'exclusion géographique et les disparités de genre empêchent le développement de certaines compétences notamment dans le domaine scientifique. Le phénomène entraîne un manque de main d'œuvre qualifiée dans certains secteurs, empêchant ainsi la production de valeur ajoutée et la réalisation de l'équilibre de plein emploi. De plus, ~~la reproduction~~ le phénomène de reproduction sociale affecte de manière structurelle la réalisation de ces équilibres macroéconomiques. Par exemple,

en France, 2/3 des fils de cadres seront cadres tandis que 2/3 des fils d'ouvriers seront ouvriers.

Ainsi, les fractures sociales importantes et structurelles affectent durablement les équilibres d'une économie. Cependant, ces inégalités entraînent une action des pouvoirs publics qui peut avoir un double effet sur la réalisation des équilibres économiques.

\* \* \*

Les fractures économiques sont à l'origine de politiques structurelles qui en les corrigeant peuvent permettre d'atteindre les équilibres économiques (A) si elles sont efficaces (B).

De nombreuses politiques structurelles comme des politiques de formation ou de fiscalité, sont prises et décidées par les institutions pour réduire les fractures sociales en ce qu'elles affectent moins le bon fonctionnement des économies. En effet, la courbe de Beveridge montre que ces politiques accompagnées de politiques conjoncturelles permettent de se rapprocher de l'équilibre de plein emploi.



### Courbe de Beveridge

↔ désigne l'action des politiques conjoncturelles et → l'action des politiques structurelles pour l'emploi.

De plus, comme l'explique NORTH, les institutions sont indispensables pour lutter les fractures sociales qui entravent la réalisation des variables économiques. En effet, les pays les moins avancés connaissent une forte pauvreté et une faible activité économiques et ceux sont avec peu d'institutions.

Enfin, les politiques mises en place pour lutter contre les inégalités et autres fractures sociales permettent de corriger celles-ci et donc de permettre la réalisation des équilibres économiques, si elles sont efficaces. FERRACCI explique en effet l'importance de l'évaluation des politiques publiques. Par exemple, une mesure de salaire plancher comme le SMIC en France est efficace que si il ne s'éloigne pas trop du prix d'équilibre sur le marché du travail, car sinon les entreprises ~~am~~ demandent moins de main d'œuvre donc il y a du chômage, ce qui éloigne de l'équilibre de plein emploi.

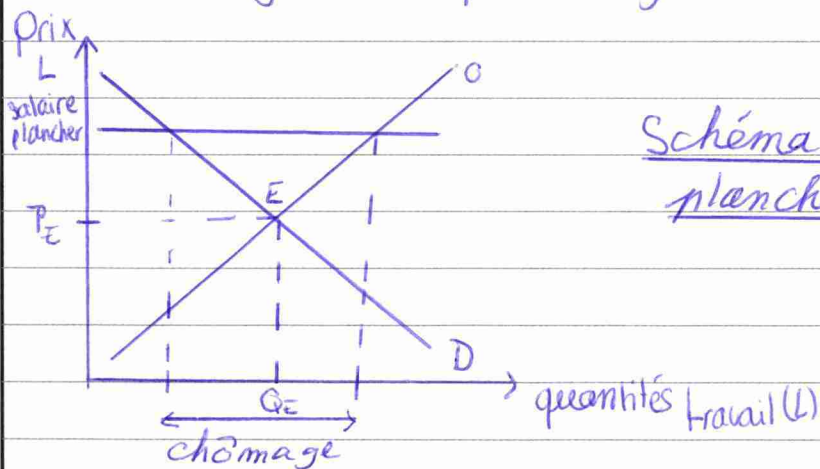


Schéma effet d'un salaire plancher mal évalué

Ainsi, les politiques publiques pour lutter contre les fractures sociales doivent être évaluées et sont efficaces si elles favorisent le bon arbitrage entre loisir et travail par exemple, par les agents économiques.

\* \* \*

Ainsi, les fractures sociales affectent toujours la réalisation des équilibres économiques qui sont

pluriels. Mais cela peut être en les favorisant quand les inégalités sont justes et temporaires ou bien de façon à les entraver le bon fonctionnement de l'économie quand les fractures sociales sont importantes et structurelles. De plus, ces fractures sociales affectent également la réalisation des équilibres économiques dans la mesure où elles entraînent de manière presque systématique des politiques structurelles qui ont également une influence sur les agrégats économiques.