



WS-00065
248980
Eco So His

Code épreuve : 145

Nombre de pages : 10

Session : 2025

Épreuve de : Éco sociale et histoire ESSEC/HEC

Consignes

- Remplir soigneusement l'en-tête de chaque feuille avant de commencer à composer
- Rédiger avec un stylo non effaçable bleu ou noir
- Ne rien écrire dans les marges (gauche et droite)
- Numéroté chaque page (cadre en bas à droite)
- Placer les feuilles A3 ouvertes, dans le même sens et dans l'ordre

Une des fractures sociales les plus marquantes de notre décennie en France semble être celle du mouvement des gilets jaunes apparu en 2015, qui est allé de pair avec un faible taux de croissance. Dans ce sens, les fractures sociales semblent affecter la réalisation des équilibres économiques. Les fractures sociales peuvent se définir comme étant une rupture de lien entre différentes catégories sociales au sein d'une société. Autrement dit, les fractures sociales soulignent l'idée selon laquelle les individus au sein d'une société sont hiérarchisés et classés dans des catégories sans pouvoir entretenir de relations avec des individus issus d'autres classes. Or ces fractures peuvent avoir différentes origines, elles peuvent être dues à des inégalités de revenu, une différence de sexe, d'âge, ou d'origine... c'est à dire qu'il existe autant de fractures qu'il existe des différences entre les individus. Les équilibres économiques sont quant à eux l'ensemble des équilibres que la sphère économique réelle peut atteindre. Ils peuvent être atteints dans différents domaines : sur le marché du travail (en atteignant le plein emploi en diminuant le taux de chômage), sur le marché des biens et services (avec un faible taux d'inflation, par exemple pour la BCE depuis 2021, ce taux s'élève à 2% sur moyen terme), ou bien atteindre la « croissance potentielle » soit un taux de croissance qui utilise ses facteurs de

production sans tension inflationniste. Ainsi pour réaliser des équilibres économiques, il faudrait que chacun des domaines clés parviennent à atteindre un taux qui lui est optimal. Or, se demander si les fractures sociales affectent la réalisation des équilibres économiques, revient à se demander si l'hétérogénéité sociale porte atteinte à la formation de ces taux optimaux. Toutefois ces équilibres sont-ils réellement atteignables?

D'une part selon les théories classiques les inégalités sociales permettent de faire un usage efficient des facteurs de production, ce qui amène à réaliser certains équilibres économiques. D'autre part, dans les faits les fractures sociales semblent pousser la croissance à la baisse puisque elles privent l'accès à la consommation (qui permettrait l'équilibre des marchés des biens et services).

Dès lors, l'hétérogénéité sociale est-elle favorable pour atteindre la croissance économique?

Cette question est centrale pour la science économique tant nous sommes animés par l'idée d'atteindre un taux de croissance optimal.

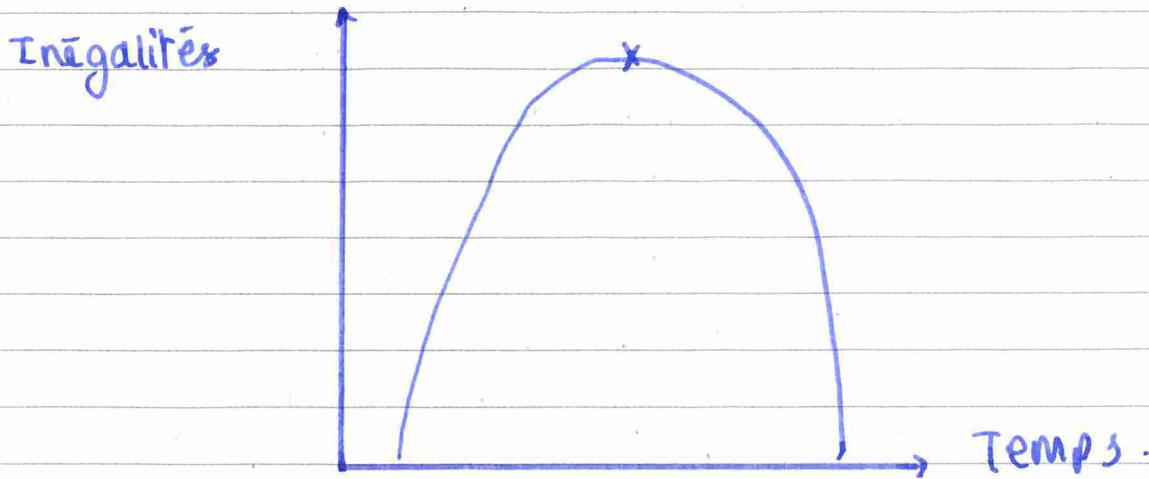
Ainsi, en s'appuyant sur les théories économiques du XIX^e siècle jusqu'au XXI^e et notamment sur les pays à économie de marché, nous venons que les fractures sociales peuvent permettre d'atteindre certains équilibres économiques (I), toutefois à long terme cette situation n'est pas viable (II), ce qui pousse l'État à intervenir (III).

Les fractures sociales semblent permettre d'atteindre certains équilibres économiques, puisqu'elles n'ont jamais empêché d'atteindre la croissance (A), car se résorbent naturellement avec le temps (B) et permettent même l'équilibre sur le marché du travail (C).

En effet, il y a toujours eu des fractures sociales dans nos sociétés, tout-fois elles n'ont pas empêché d'atteindre un niveau de croissance élevé. Dans l'inégalité, Bourguignon explique que les inégalités sociales en Angleterre ^{du} XIX^e siècle sont apparues avec la révolution industrielle. Puisque certaines personnes ont pu profiter des innovations permises par la révolution, alors que d'autres ont en été pénalisés. Or, ce n'est pas pour autant que la période est marquée par un faible taux de croissance. Au contraire c'est grâce aux investissements et ^{aux} innovations réalisées par les « classes d'entrepreneurs » (Schumpeter Business cycle), que l'Angleterre a pu connaître une hausse de son taux de croissance. Ainsi les fractures sociales que la révolution industrielle a engendré, n'ont pas limité la réalisation des équilibres économiques. D'autant plus que d'après « l'effet de ruissellement », ces fractures sociales peuvent même faciliter l'accès aux équilibres économiques. En effet, cet effet provient de l'enrichissement d'une classe de la société, qui par la suite va investir et innover et créer des emplois pour les classes sociales qui lui sont inférieures. De cette manière les fractures sociales peuvent favoriser les équilibres économiques.

D'autant plus que les inégalités se résorbent naturellement avec le temps donc n'empêchent pas sur long terme de réaliser des équilibres. En effet, Kuznets (Income inequality and economic growth) même une étude empirique aux États-Unis a et parvient

à démontrer que les fractures sociales se résorbent après un certain temps.



Courbe de Kuznets

Selon Kuznets les inégalités, donc les fractures sociales ont tendance à augmenter (phase d'industrialisation aux États-Unis) jusqu'à atteindre un seuil maximal (x sur le graphique) et finissent par se résorber naturellement. De cette manière les fractures sociales n'affectent pas sur long terme la réalisation des équilibres économiques puisque se résorbent naturellement.

Les fractures sociales permettraient même à atteindre l'équilibre sur le marché du travail et donc réaliser une baisse du taux de chômage. En effet, les fractures sociales peuvent être dues à des différents niveaux de qualifications. Or, le marché du travail fonctionne en se basant sur les qualifications de chacun, donc si il existe différents niveaux de qualifications, cela pourra réduire le taux de chômage puisque chaque employeur trouvera un emploi qui correspond à son niveau de qualification. C'est à dire que la courbe de Beveridge (Rapport de Beveridge) pourrait se rapprocher de l'origine du repère puisque les fractures sociales permettraient de diminuer les problèmes d'appariement. Soit une situation où les demandes et offres d'emplois ne correspondent pas.

Copie anonyme - n°anonymat : 248980

Code épreuve : 245

Nombre de pages : 10

Session : 2025

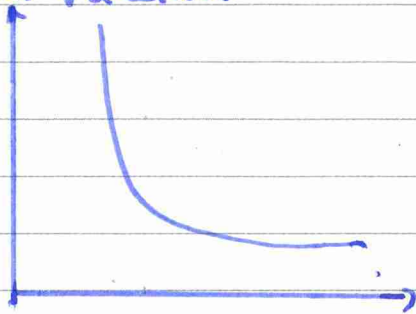
Emplacement
QR Code

Épreuve de : Eco Socio et Histoire ESSEC-HEC.

Consignes

- Remplir soigneusement l'en-tête de chaque feuille avant de commencer à composer
- Rédiger avec un stylo non effaçable bleu ou noir
- Ne rien écrire dans les marges (gauche et droite)
- Numéroté chaque page (cadre en bas à droite)
- Placer les feuilles A3 ouvertes, dans le même sens et dans l'ordre

Taux d'emploi vacants



Taux de chômage

Courbe de Beveridge

En effet si il existe individus ayant des qualifications différentes, cela pourrait diminuer le taux d'emploi vacants, c'est à dire d'emplois inoccupés et ainsi diminuer le taux de chômage afin d'atteindre le "full employment in a free society". De cette manière, les fractures sociales permettent de répondre aux demandes d'emploi sur le marché du travail, et ainsi atteindre un équilibre.

De cette manière, à première vue, les fractures sociales ne semblent pas affecter la réalisation des équilibres économiques, elles favoriseraient même leur réalisation. Toutefois, dans les faits le constat n'est pas réalisable, puisque les fractures sociales tendent sur long terme à nuire aux équilibres économiques.

En effet ces fractures sociales ont tendance à limiter l'épargne des classes sociales les plus modestes, ce qui limite l'investissement (A), d'autant plus que les fractures sociales nuisent à la formation du capital humain (B), or investissement et capital humain sont des éléments centraux pour atteindre des équilibres économiques.

Les fractures sociales peuvent être dues à des différences de revenu entre les individus. Or le revenu est une composante principale pour chaque agent économique d'arbitrer entre consommation et épargne. Or, Keynes dans Théorie générale de l'emploi de l'intérêt et de la monnaie démontre que plus les revenus sont élevés, plus les individus ont tendance à épargner. À l'inverse, les fractures sociales amènent l'idée selon laquelle les individus ^{ayant des} revenus plus modestes épargnent moins et consomment plus. Toutefois c'est l'épargne qui est source d'investissement et d'innovation et non la consommation. Autrement dit c'est l'épargne formée par les revenus les plus élevés qui contribue à la réalisation d'équilibres économiques. En effet selon une étude menée par l'OCDE, la Chine a connu un taux de croissance de 6.5% (fin 1990) parce que son taux d'épargne dépassait 50% du taux de son PIB. Ainsi c'est grâce à une épargne abondante que les équilibres et croissances économiques sont atteignables. Or les fractures sociales sont un frein pour la formation de cette épargne. De cette manière les fractures sociales peuvent affecter la réalisation des équilibres économiques.

D'autant plus que les fractures sociales peuvent être dues à une différence de formation en capital humain. Or le capital humain est central pour atteindre le niveau de la croissance potentielle. En effet selon la classe sociale d'un enfant, celui-ci va recevoir une éducation plus ou moins proches des valeurs attendues à l'école. Selon Lahire (Enfance de Classe, l'inégalité parmi les enfants), les enfants issus de PCS favorisées auront tendance à mieux réussir à l'école que ceux issus de PCS défavorisées, car auront eu une socialisation qui favorise leur réussite. Or selon Lucas et Rommer (respectivement On the mechanics of economic development et Innovating returns and long run growth), la formation du capital humain est centrale pour atteindre la croissance potentielle. Or les fractures sociales ont tendance à empêcher cette formation, donc elles peuvent affecter la réalisation des équilibres économiques. D'autant plus que les fractures sociales ont tendance à se reproduire dans le temps sans se résorber naturellement. En effet, selon Pfferkorn et al dans le système des inégalités montrent que les inégalités sont cumulatives et s'auto-entretiennent. C'est à dire que les inégalités face à l'éducation et la formation du capital humain sont vouées à se reproduire. Autrement dit, les fractures sociales affecteront toujours la réalisation des équilibres économiques.

De cette manière les fractures sociales semblent être un frein à l'accumulation de l'épargne et la formation du capital humain, qui sont centraux à la réalisation des équilibres économiques. Ainsi les fractures sociales affectent la réalisation de ces équilibres. Or, le fait que les fractures sociales soient cumulatives et auto-entretenu, cela amène l'État à intervenir afin de réparer au mieux les

fractures.

En effet les fractures sociales ne sont pas viables puisque elles nuisent aux équilibres économiques, dès lors, l'État doit intervenir à travers des politiques budgétaires (A) et des politiques sociales (B) afin de diminuer l'influence que les fractures sociales ont sur la réalisation des équilibres économiques.

Une politique budgétaire de relance permettrait de stimuler la consommation des ménages les plus modestes, or la consommation est source de croissance car permet d'équilibrer le marché de biens et services. En effet, les revenus les plus modestes ont une propension marginale à consommer plus forte que les individus ayant un revenu plus élevé. C'est à dire que une hausse de revenus pour les ménages les plus pauvres, permet d'augmenter la part de leur revenus allouée dans la consommation de biens et services. Ainsi Keynes (Théorie générale) légitime l'intervention de l'État pour stimuler cette consommation car elle permet d'atteindre un équilibre sur le marché des biens et services. Ainsi, lutter contre les fractures sociales à travers une politique budgétaire, permettrait de ne pas affecter la réalisation des équilibres économiques. Puisque selon une étude menée par la Banque de France en 2023, les ménages avec les revenus les plus faibles ont une propension marginale à consommer forte donc l'intervention de l'État en relançant l'économie ne peut que être bénéfique pour réparer les fractures sociales et permettre à ce que chacun puisse accéder à la consommation. de cette manière pour lutter contre les fractures sociales qui s'autrentretiennent,

Code épreuve : 245

Nombre de pages : 10

Session : 2023

Emplacement
QR Code

Épreuve de : ELO socio et histoire ENEC-HEC

Consignes

- Remplir soigneusement l'en-tête de chaque feuille avant de commencer à composer
- Rédiger avec un stylo non effaçable bleu ou noir
- Ne rien écrire dans les marges (gauche et droite)
- Numéroté chaque page (cadre en bas à droite)
- Placer les feuilles A3 ouvertes, dans le même sens et dans l'ordre

une politique budgétaire est largement nécessaire et légitimée.

Or, pour atteindre et réaliser des équilibres économiques, il faudrait faciliter l'accès des individus aux services sociaux fondamentaux (santé, pension retraite, éducation). En effet en facilitant l'accès à ces services, l'État pourrait contribuer à diminuer et estomper les effets des fractures sociales sur la réalisation des équilibres économiques. En effet, un constat empirique permet de montrer que lutter contre les fractures sociales va de pair avec un taux de croissance élevé : l'État providence a été mis en place après la seconde guerre mondiale afin de faciliter et homogénéiser l'accès à des services sociaux à toute la population (en Europe, notamment). Or l'État providence intervient le plus durant les 30 glorieuses, c'est une période de « l'âge d'or du capitalisme », où les taux de croissance en France ont explosé. Ainsi en luttant contre les fractures sociales que la France a pu atteindre la croissance « potentielle », tout en réduisant son taux de chômage. Castel dans la métamorphose de la question sociale, explique même que l'État-providence est intervenu afin de créer une « société de semblable » pour homogénéiser et

réduire les effets des fractures sociales à la réalisation des équilibres économiques. Puis que Laurent dans le bel avenir de l'État-Providence, affirme que l'État provident est « la meilleure institution jamais créée dans l'histoire de l'humanité » car elle a permis à ce que l'économie, atteignant un équilibre de cette manière, seule une (et la société) intervention de l'État, à travers des politiques sociales, pourraient lutter contre les fractures sociales et ainsi réaliser des équilibres sociaux (et plus largement économiques).

de cette manière, les fractures sociales affectent la réalisation d'équilibre économiques et afin de contourner cela, une politique budgétaire et sociale sont nécessaires.

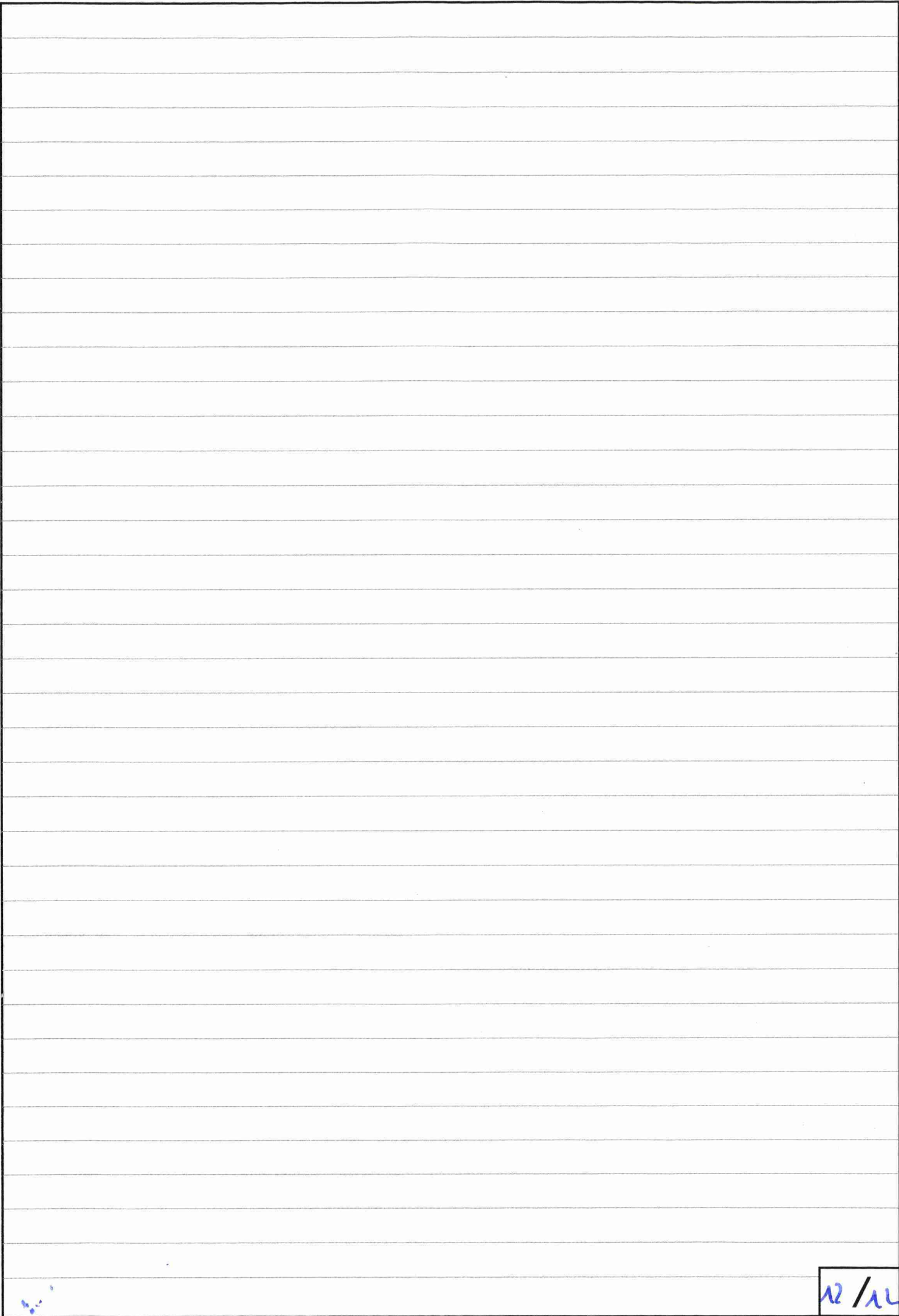
R

A

R

En somme, dans les théories, les fractures sociales ne semblaient pas affecter la réalisation des équilibres économiques, or dans les faits, les fractures nuisent à leur réalisation. Ainsi afin de pallier cette influence, l'État se doit d'intervenir de façon optimale à travers des canaux et instruments qui permettent la réalisation des équilibres.

Ainsi, l'hétérogénéité sociale n'est pas favorable pour atteindre la croissance économique, ce qui pousse l'État à intervenir.



12

12 / 12